

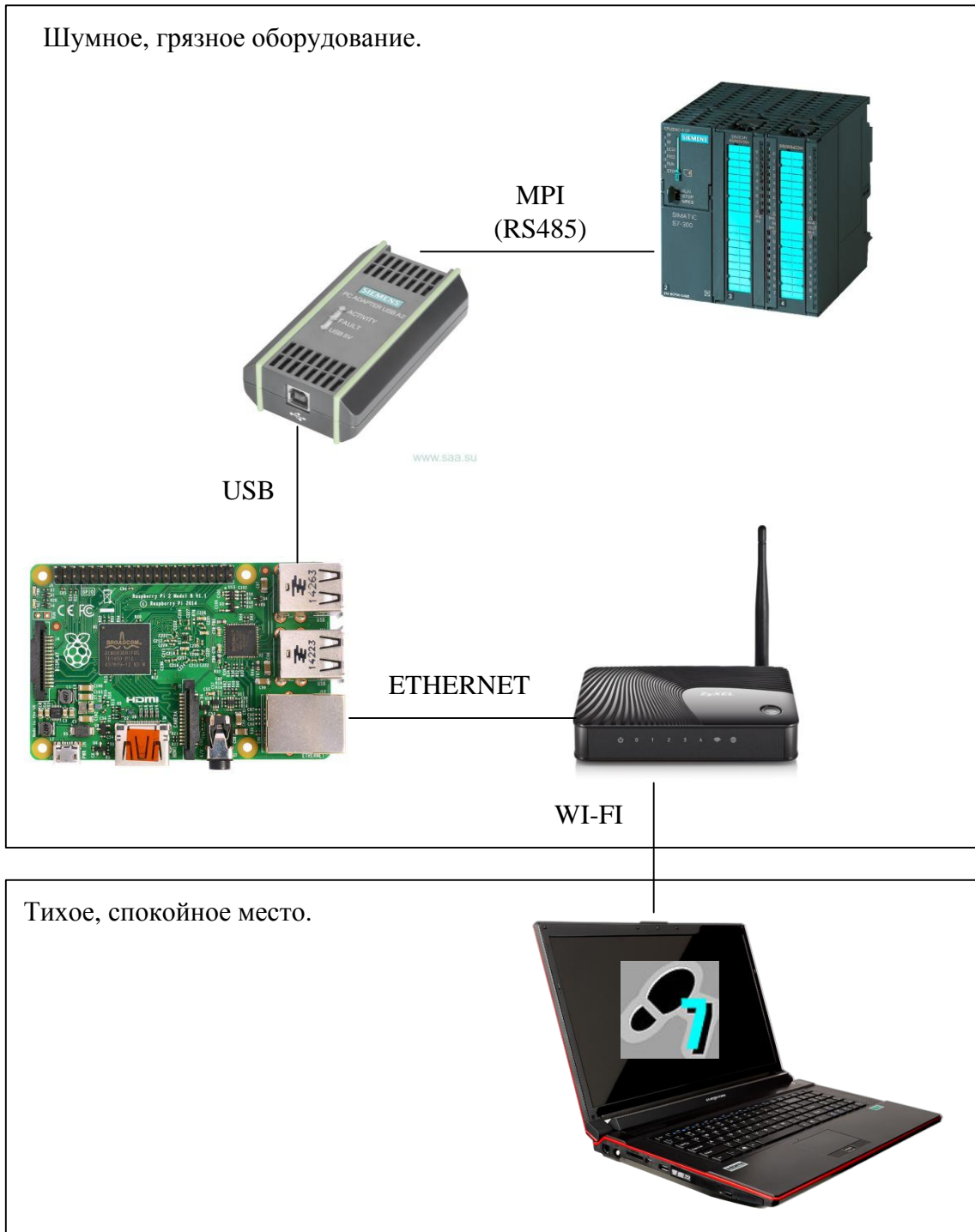
Удаленное подключение к ПЛК  
Через RASPBERRY PI

2017г.

Задача:

Подключиться удаленно к контроллеру у которого нет ETHERNET интерфейса, но есть кабель с USB.

Решение №1:



				2017
изм.	лист	№ Докум.	Подп.	дата

Удаленное подключение к ПЛК

Лист

2

## Настройки сервера на RASPBERRY PI:

[https://virtualhere.com/oem\\_faq](https://virtualhere.com/oem_faq)

Заходим в консоль и пишем:

```
wget https://www.virtualhere.com/sites/default/files/usbserver/vhusbdarm
```

```
sudo chmod +x ./vhusbdarm
```

```
sudo mv vhusbdarm /usr/sbin
```

```
wget http://www.virtualhere.com/sites/default/files/usbserver/scripts/vhusbdpin
```

```
sudo chmod +x ./vhusbdpin
```

```
sudo mv vhusbdpin /etc/init.d
```

```
sudo update-rc.d vhusbdpin defaults
```

```
sudo reboot
```

## Настройки компьютера:

Компьютер с WINDOWS 7 и выше.

IP адреса раздает DHCP сервер в роутере.

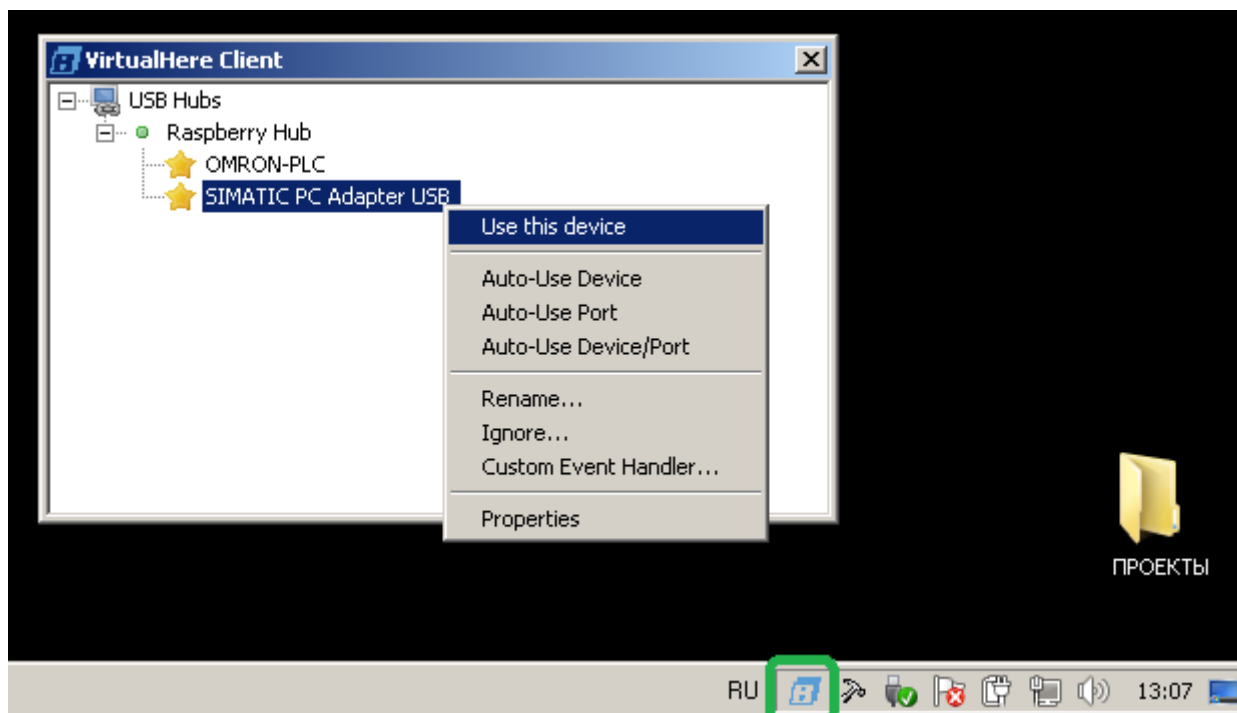
Устанавливаем клиентскую часть с [http://www.virtualhere.com/usb\\_client\\_software](http://www.virtualhere.com/usb_client_software)

32 битный клиент на 64 битной машине не заработал, пришлось качать 64 битный клиент.

По ходу пьесы установится Bonjour, без него не работает автоматическое опознавание в сети.

Выбираем наш USB адаптер и дальше все работает так, как будто он подсоединен к компьютеру напрямую.

В общем случае можно подключиться к любому удаленному USB устройству.



						Лист
				2017		
изм.	лист	№ Докум.	Подп.	дата	Удаленное подключение к ПЛК	3

Решение №2:



Сервер для ANDROID скачать из «Play Маркета»  
[https://virtualhere.com/android\\_usb\\_server](https://virtualhere.com/android_usb_server)

						Лист
				2017	Удаленное подключение к ПЛК	4
изм.	лист	№ Докум.	Подп.	дата		